

雲林縣公共圖書館館藏發展政策

中華民國112年12月5日公共圖書館發展委員會審查修訂

壹、前言

雲林縣政府為讓閱讀成為雲林每位縣民的日常，本縣公共圖書館配合閱讀推廣政策，積極結合學校資源及4個故事館，並透過本縣獨創之閱讀品牌「微冊角落」和行動書車巡迴，建構具地方文化特色之圖書館資源家族鍊，以期提升本縣閱讀軟實力，實現整個雲林都是你的圖書館之願景。

雲林縣公共圖書館依「圖書館法」第四條屬公共圖書館類型，以社會大眾為主要服務對象，提供圖書資訊服務，以達社會教育及文化推廣。希冀透過館藏發展政策之擬訂，在最具成效及經濟性的情況下，利用館內及館外資源，確定使用館藏的讀者之資訊需求能夠獲得滿足，並達成下列目的：

- 一、釐清本縣公共圖書館館藏之現況，確立未來發展之方向。
- 二、作為館員選書之依據及與外界溝通之工具。
- 三、協助購書經費運用之合理分配，促進館藏均衡發展。
- 四、作為圖書館內部及與外界溝通之工具，亦是圖書館公共關係之文件。
- 五、奠定館際合作與資源共享之基礎。

貳、本縣公共圖書館簡介

一、沿革

本府自民國 67 年成立文化中心籌建委員會、70 年審查通過工程設計圖，所需用地獲經濟部同意提供糖廠農地面積兩公頃建址。包括圖書館、文物陳列館、畫廊等，總建坪 2871 坪，連同地下室共五層，於 70 年 12 月 21 日動工，至 72 年底建竣，總工程費 1 億 100 萬元，並於 74 年落成啟用。88 年雲林縣立文化中心配合雲林縣政府組織自治條例之公布實施，升格為雲林縣文化局。91 年改制為雲林縣政府文化局，97 年 3 月 30 日配合雲林縣政府組織變更改制為雲林縣政府文化處，108 年 12 月更名為雲林縣政府文化觀光處。

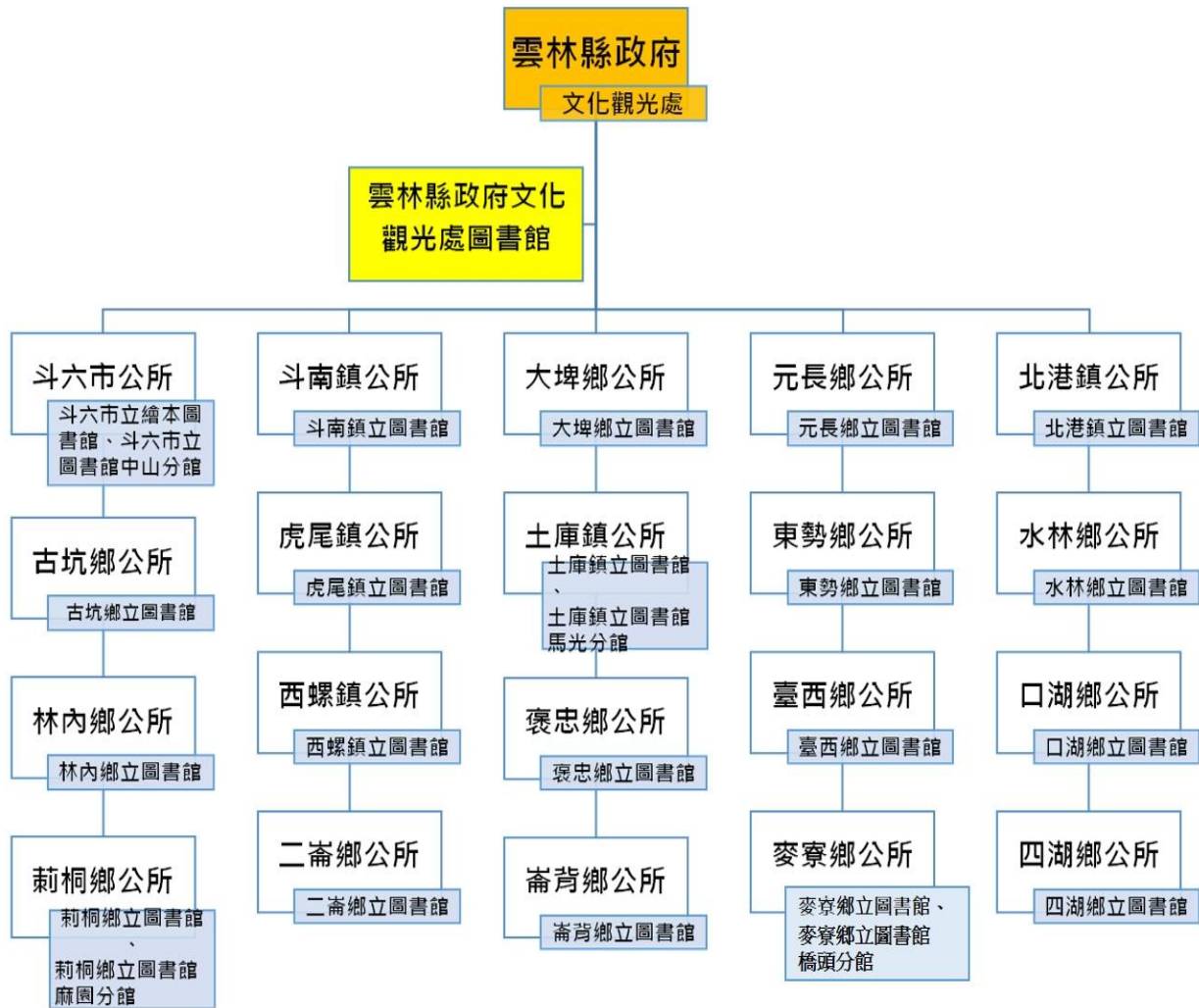
文化觀光處圖書館於 99 年獲文建會補助經費，100 年開始動工重新整修，將圖書館與陳列館 2 棟建物合而為一成為一棟大樓，一樓原有走道改建為兒童館閱讀區，增加館舍空間，於 104 年驗收完成，賡續服務民眾至今。

本縣自 109 年 7 月 1 日起啟動通閱服務，開辦「通借通還」及跨鄉鎮圖書代借服務，讓各圖書館藏書相互支援，增加可閱讀圖書量，使閱讀不再受限空間，讓民眾借還書更方便。

二、組織編制

雲林縣政府為推動本縣公共圖書館業務，提供完善之圖書資訊服務，設置「公共圖書館發展委員會」，由縣長擔任召集人，廣邀圖書館界專家學者擔任委員，提供各項建議。本縣

幅員遼闊，為使閱讀能深根當地，除雲林縣政府轄下之文化觀光處圖書館外，於 20 鄉鎮市均設立圖書館。為了服務更多居民，斗六市、土庫鎮、荊桐鄉、麥寮鄉均另外設立分館，截至 112 年 6 月，各鄉鎮市公所公共圖書館計有麥寮鄉立圖書館(含橋頭分館)、台西鄉立圖書館、四湖鄉立圖書館、口湖鄉立圖書館、崙背鄉立圖書館、褒忠鄉立圖書館、東勢鄉立圖書館、水林鄉立圖書館、北港鎮立圖書館、元長鄉立圖書館、土庫鎮立圖書館(含馬光分館)、二崙鄉立圖書館、西螺鎮立圖書館、荊桐鄉立圖書館(含麻園分館)、斗南鎮立圖書館、虎尾鎮立圖書館、大埤鄉立圖書館、林內鄉立圖書館、古坑鄉立圖書館、斗六市立繪本圖書館、斗六市立圖書館中山分館，總計本縣共 25 個鄉鎮市立圖書館(含文化觀光處)。



本縣文化觀光處圖書資訊科負責縣級圖書館營運與閱讀推廣、鄉鎮市立圖書館輔導，統籌辦理全縣性圖書館資訊業務，如建置公共圖書館自動化系統、公共圖書館入口網等；全縣性閱讀推廣活動，如閱讀起步走、故事志工培訓與說故事活動、提昇民眾英文學習力等；此外，負責公共圖書館館員專業知能教育訓練工作。現行編制人員 22 人（含科長 1 人、辦事員 3 人、約僱人員 1 人、臨時人員 11 人、鐘點臨時人員 2 人、技工 1 人、司機 2 人、專案人員 1 人）。

本縣各鄉鎮市立圖書館則由鄉鎮市公所負責人事、行政、館舍管理、閱覽服務及閱讀推廣活動等，提供切合當地民眾閱讀需求之服務，其人員配置主要為管理員(館長)1名，臨時人員或約聘僱人員等各館舍數名，並招募故事志工、學生志工等支援館務與活動。

三、設置目的、任務與服務對象

(一) 目的

本縣公共圖書館成立目的在於提供適當館藏與服務，使民眾得以充實自我、汲取新知、提升文化及藝術素養、培養正當休閒娛樂，讓民眾擁有文化自信，並進一步厚植縣政軟實力。

(二) 任務

本縣公共圖書館任務在於建立多元優質且與時俱進的館藏資源、提供完善親切的閱覽環境及服務、策辦多元的閱讀推廣活動，滿足民眾終身學習的需求，並透過雲林分區資源中心的知識性主題—農業、花卉、文創、民俗藝文之館藏特色，提升讀者專業研究需求。

(三) 服務對象

本縣公共圖書館服務對象以雲林縣居民為主，所有設備與服務均以滿足讀者需求為前提，不分種族、膚色、國籍、年齡、性別、宗教、語文、外貌或教育程度，民眾皆有使用之權利；並透過分齡、分眾、分區之原則，服務多元類別之讀者。

112年6月底本縣戶籍登記人口為66萬1,767人，除六都外僅次於彰化縣及屏東縣，位居第9名；男性人口34萬1,423人占51.6%，女性人口32萬0,344人占48.4%；112年6月底人口結構，0-14歲者有6萬9,605人占10.52%，15-64歲者計有45萬7,636人占總人口之69.15%，65歲以上者13萬4,526人占20.33%，人口呈持續下降趨勢。另截至112年6月底，本縣新住民人口計1萬7,023人，以大陸(含港澳)9,049人、越南4,892人、印尼1,925人最多，除六都外全國縣份第三名，亦僅次於彰化縣及屏東縣。

參、未來發展計畫

(一) 充實館藏質與量

計畫性採購各類主題圖書，依據各鄉鎮圖書館訂定之館藏特色增購相關書籍，例如：二崙、崙背擁有紹安客家豐富傳統文化，購置更多客家鄉土與傳統民俗技藝之文化類書籍；北港擁有朝天宮媽祖濃厚宗教信仰，將納入更多媽祖信仰及延伸文化相關書籍；而虎尾為布袋戲的故鄉，擬增加布袋戲相關藝術發展及職人人文類圖書，並積極致力於館藏品質的提升，使本縣公共圖書館真正成為雲林縣民的知識寶庫與精神生活泉源，提升本縣縣民文化自信。

(二) 加強資訊化服務

本縣公共圖書館於民國97年完成本縣暨20個鄉鎮市圖書館自動化系統作業，於109年啟動通閱服務，開辦「通借通還」及跨鄉鎮圖書代借服務，以達便民服務及工作迅捷、周

延，未來將持續運用更先進之資訊技術，讓全雲林縣不分時空、地域享受便利閱讀資訊服務。

(三)擴大圖書館功能

積極突破想像創造更多圖書館活動的可能，提供讀者五感體驗、親子生命教育陪伴、辦理各項藝文與好書分享活動、影片欣賞、公共資訊站、主題書展及舉辦圖書館使用導覽解說，未來更將購置相關設備，精進自助借還圖書與非書媒體光碟設備和電子感應開門，在不偏離圖書館既有核心價值之原則下，充分發揮圖書館多元化的社會教育功能。

(四)提升館際與跨界合作

本縣公共圖書館除了原有館際合作服務及與學校合作外，試圖將「圖書流通」跨足異業，打破原有行政界限，將圖書資源主動推出去，使閱讀變成更便利與親民，更貼近民眾生活。例如，本縣圖書館和微冊商家合作推廣閱讀，民眾只要憑借閱證，到微冊商家即享VIP優惠的活動；與西螺福興宮地方宮廟合作推動「與神同行·閱讀更有力」快閃借閱抽好禮活動，民眾可透過借閱集點獲得抽獎機會。未來將持續透過異業結盟合作機會，擴大閱讀大餅，讓本縣縣民皆能享受閱讀的美好。

肆、館藏概況

依據「圖書館設立及營運標準」，本縣對應縣(市)人口總數為50萬人以上未達100萬人者，縣(市)立圖書館圖書總數應至少有20萬冊(件)，每年至少增加6,000冊(件)。目前文化觀光處圖書館(縣立總館)館藏量約31萬餘冊，已達基本館藏量，並以每年6,000餘冊數量逐年購書增加中；鄉(鎮、市)立圖書館應有圖書2萬冊(件)，本縣各鄉鎮市圖書館均已達基本館藏量標準，並持續成長中。

本縣公共圖書館館藏以中文圖書為主體，主題範圍涵蓋各類學科，內容深度則以滿足一般性研究及休閒為目標。另，雲林分區資源中心於104年7月29日正式啟用，以「知識性」主題為特色，主要核心館藏為「農業」、「花卉」、「民俗藝文」及「文化創意產業」等四類；除了圖書外，亦加強其他類型資料的蒐集，包含期刊報紙、視聽資料及電子資源的建置，使館藏內容更為廣泛並具多樣性，不僅彌補印刷式資料的不足，更提供讀者多元的資訊及快速、便捷的查詢服務。

為期許本縣公共圖書館館藏質量並進，透過選書工具的徵集與讀者推薦書目之篩選，以及分區資源中心的知識性選書，提供本縣讀者更優質之圖書，以及更多元的選擇。另外，依據分齡分眾之圖書提供原則，將加強嬰幼兒童、青少年、銀髮族之閱讀需求；西文書除以知識性為蒐羅類別外，也特別加強繪本、橋樑書、科學普及、青少年小說等圖書採購，作為外語學習之入門。

表 1 雲林縣各公共圖書館館藏類別及數量一覽表

類別 館別	000 總類	100 哲學類	200 宗教類	300 科學類	400 應用科學類	500 社會科學類	600 史地類	700 世界史地	800 語文類	900 藝術類	總計
雲林縣政府文化 觀光處圖書館	10,479 3.17%	16,587 5.02%	9,332 2.82%	20,519 6.21%	43,927 13.29%	37,305 11.29%	11,233 3.40%	20,065 6.07%	97,790 29.60%	43,305 13.10%	310,542
斗六市立繪本圖 書館	1,050 1.58%	693 1.04%	326 0.51%	5,730 9.08%	2,209 3.50%	3,627 5.75%	669 1.06%	1,654 2.62%	42,991 68.10%	4,179 6.619%	63,128
斗六市立圖書館 中山分館	1,340 2.59%	3,178 6.14%	1,246 2.41%	3,027 5.85%	7,895 15.26%	5,915 11.43%	2,333 4.51%	3,315 6.41%	17,603 34.03%	5,874 11.35%	51,726
古坑鄉立圖書館	1,435 2.27%	2,130 3.37%	1,073 1.70%	5,285 8.36%	6,508 10.30%	5,240 8.30%	1,743 2.76%	2,976 4.71%	29,096 46.03%	7,717 12.20%	63,203
林內鄉立圖書館	1005 2.67%	1,837 4.87%	910 2.41%	3,330 8.83%	4,527 12.00%	4,725 12.53%	1,528 4.1%	2,304 6.11%	14,980 39.73%	2,550 6.76%	37,696
莿桐鄉立圖書館	1,162 2.53%	2,152 4.68%	1,258 2.74%	3,427 7.46%	5,843 12.7%	4,278 9.31%	1,817 3.95%	2,551 5.55%	19,727 42.92%	3,744 8.15%	45,959
莿桐鄉立圖書館 麻園分館	254 1.27%	1,105 5.51%	516 2.57%	1098 5.48%	3,554 17.72%	1,951 9.73%	317 1.58%	1004 5.01%	8,905 44.41%	1,346 6.71%	20,050
西螺鎮立圖書館	3,298 3.90%	4,461 5.29%	2,442 2.89%	6,585 7.81%	10,260 12.16%	9,041 10.71%	3,198 3.79%	4,355 5.16%	31,418 37.24%	9,295 11.01%	84,353
虎尾鎮立圖書館	2,302 2.05%	5,518 4.90%	2,714 2.41%	7,567 6.72%	13,554 12.04%	11,123 9.88%	3,549 3.15%	5,264 4.68%	50,245 44.63%	10,729 9.53%	112,565
斗南鎮立圖書館	1,560 2.78%	2,716 4.84%	1037 1.85%	4,231 7.54%	5,988 10.67%	5,479 9.77%	1,735 3.10%	2,839 5.06%	24,949 44.47%	5,558 9.91%	56,092
二崙鄉立圖書館	1,960 3.36%	3,054 5.23%	1,352 2.32%	4,816 8.25%	7,006 12.00%	6,286 10.77%	2,578 4.42%	3,071 5.26%	23,029 39.47%	5,190 8.90%	58,342
崙背鄉立圖書館	2,566 4.15%	3,436 5.56%	1,344 2.18%	4,979 8.06%	6,246 10.10%	5,858 9.48%	2,359 3.82%	2,875 4.65%	25,373 41.06%	6,750 10.92%	61,786

	000 總類	100 哲學類	200 宗教類	300 科學類	400 應用科學類	500 社會科學類	600 史地類	700 世界史地	800 語文類	900 藝術類	總計
褒忠鄉立圖書館	1,215 2.34%	1,736 3.35%	1,026 1.98%	3,457 6.67%	5,048 9.73%	4,654 8.97%	1,711 3.30%	2,969 5.72%	25,051 48.30%	4,998 9.63%	51,865
土庫鎮立圖書館	923 2.10%	1,412 3.21%	930 2.11%	3,559 8.08%	4,795 10.89%	3,8718 8.79%	1,877 4.26%	2,070 4.70%	21,001 47.67%	3,614 8.20%	44,052
土庫鎮立圖書館 馬光分館	217 1.40%	1,221 7.87%	363 2.34%	696 4.49%	2,728 17.58	1,497 9.65%	176 1.13%	795 5.12%	6,290 40.54%	1,532 9.87%	15,515
大埤鄉立圖書館	1,999 3.07%	2,950 4.53%	1,577 2.42%	4,707 7.23%	8,520 13.08%	6,285 9.65%	2,161 3.32%	3,449 5.30%	28,293 43.44%	5,186 7.96%	65,127
元長鄉立圖書館	1,545 3.42%	2,116 4.68%	1,246 2.76%	3,432 7.60%	5,579 12.33%	5,127 11.33%	1,889 4.18%	1,971 4.36%	17,795 39.35%	4,515 9.99%	45,215
北港鎮立圖書館	2,666 3.72%	3,465 4.83%	2,039 2.84%	5,128 7.15%	8,192 11.41%	7,498 10.45%	2,621 3.65%	4,570 6.37%	28,227 39.34%	7,335 10.22%	71,741
麥寮鄉立圖書館	1,389 2.38%	2,874 4.92%	1,917 3.28%	4,082 6.99%	7,795 13.35%	6,488 11.11%	1,933 3.31%	3,054 5.23%	24,853 42.57%	3,987 6.83%	58,372
東勢鄉立圖書館	3,122 5.52%	2,647 4.68%	1,35 2.40%	4,077 7.21%	6,179 10.92%	5,526 9.77%	2,437 4.31%	3,033 5.36%	24,223 42.81%	3,982 7.04%	56,581
臺西鄉立圖書館	1,531 3.61%	2,084 4.91%	1,118 2.63%	4,055 9.55%	5,389 12.69%	4,374 10.30%	1,719 4.05%	2,199 5.18%	17,021 40.08%	2,974 7.00%	42,464
四湖鄉立圖書館	1,210 2.67%	2,353 5.20%	996 2.20%	3,749 8.28%	5,064 11.18%	4,793 10.58%	1,842 4.07%	2,234 4.93%	19,839 43.80%	3,213 7.09%	45,293
口湖鄉立圖書館	1,850 3.87%	2,327 4.87%	1,158 2.42%	3,587 7.51%	5,958 12.48%	5,065 10.61%	3,327 6.97%	2,816 5.9%	18,285 38.29%	3,380 7.08%	47,753
水林鄉立圖書館	1,919 3.31%	3,122 5.39%	1,828 3.16%	4,306 7.44%	6,874 11.87%	7,086 12.24%	2,815 4.86%	3,084 5.33%	21,908 37.84%	4,954 8.56%	57,896
總計	48,163 3.05%	75,911 4.81%	39,412 2.50%	116,390 7.37%	191,152 12.10%	164,586 10.42%	57,769 3.66%	85,246 5.40%	643,900 40.76%	156,982 9.94%	1,579,511

資料來源：雲林縣政府文化觀光處圖書資訊科（統計至112年6月30日）

伍、館藏特色

館藏是圖書館一切服務的基礎，本縣公共圖書館以社會大眾為主要服務對象，在有效運用經費下，希望能提供縣民最新且充足的社會議題圖書資訊，又不偏廢其公共圖書館多元特性下，強化選書原則及管道。

館藏特色方面，雲林縣為農業大縣，擁有豐富且多元的農特產品及漁業資源，並保有純樸的鄉村文化特色、文化資產、民俗藝術與宗教信仰，近年來更吸引許多返鄉創業的農青，為傳統文化及產業注入創新能量，因此本縣於103年透過分區資源中心的爭取來充實知識性主題，即「農業」、「花卉」、「民俗藝文」及「文化創意產業」等四類，未來仍會以此目標充實館藏。

此外，本縣在社區營造及在地文化資源的調查運用頗具成效，由社區素人創作出版的在地繪本超過70本，更成為全國的典範，因此規劃於文化觀光處圖書館成立台灣文史專區，深植雲林文化底蘊。

為突顯各鄉鎮市公共圖書館館藏特色，滿足地區發展需求，將透過分區輔導、分組討論的方式，討論訂定各館之館藏主軸，進行類別細分，形塑地方特色，引導其發展在地性特色館藏，成為地方知識提供及共享的平台，為地方文化發展提供堅實的知識基礎（各館館藏特色詳附件1）。

陸、館藏選擇

一、範圍

館藏範圍涵蓋各學科領域之一般出版品、兒童圖書、參考工具書等，資料類型包括圖書、連續性出版品、非書資料與數位資源等，而在有效分配購書經費及考量本縣讀者資料類型的使用習慣，在數位資源方面，以有效引導讀者善用網路公共資源平台為優先。

二、館藏範圍不納入者

- (一) 違反著作權法、篇幅不全或印刷低劣之出版品。
- (二) 廣告、商業宣傳性之出版品。
- (三) 內容過時，不具參考價值之出版品。
- (四) 中小學、大專教科書(含參考書及評量)及升學、國考等考試用書。
- (五) 機關、組織之一般通訊。
- (六) 宗教結緣之圖書。
- (七) 無具體內容之札記、心情筆記等出版品。
- (八) 色情、暴力及其他違反社會善良風俗之出版品。
- (九) 其他經本館認定不符者，如附件單價明顯高於圖書本身。

三、選書工作職責

(一) 圖書館選書人員

為建立適當且有用之館藏，負責選書工作之同仁應具備下列條件：

1. 充分了解圖書館之目的與任務。
2. 了解社區特性及讀者資訊需求。
3. 能掌握出版消息，主動蒐集各類出版訊息。
4. 具備廣泛或專門學科知識，並不斷充實自我、追求進步。
5. 了解各學科主題發展現況及館藏蒐藏範圍與深度，在預算額度內，依據館藏發展政策與讀者需求慎選各類圖書資料。
6. 尊重各閱覽單位所提供的特色館藏書目及建議徵集書單。
7. 保持公正客觀立場，不受個人喜好、宗教或政治等因素影響。

(二) 選書小組

成立中、西文圖書選書小組，採二年一聘，成員包含：圖書館專家學者、在地文學作家、國小教師、閱讀推廣教師、故事志工等，每年2-3個月書審一次新書書單，一年召開一至二次選書小組討論會議，負責審核採購書單、協助選書作業流程、針對現有館藏建議未來發展方向，以期建置完善的館藏發展，其審議結果交由圖書館採購同仁彙整後，依採購程序辦理採購作業。

四、館藏資料之選擇原則

(一) 通則

1. 圖書及各類資料，以具版權者為採購原則。
2. 以符合館藏更新、讀者需求及館藏特色之新版圖書優先考量。
3. 以圖書資料內外品質均佳、價格合理者為優先選擇，並顧及各類型讀者閱讀需求。
4. 電腦、宗教、醫學、法律、政治及軍事類等，依一般民眾需求購買通識性圖書。
5. 同時發行印刷形式、視聽資料及電子形式等多種圖書，依需求以印刷品優先單獨或搭配採購。
6. 加強地方特色典藏，針對各地方鄉誌、村誌、雲林子弟出版物等圖書納入各館重點館藏發展。
7. 配合本縣公共圖書館藏發展政策及推廣活動所需之圖書，蒐集所需圖書資訊。
8. 限制級出版品以不購置為原則。

(二) 複本原則

各館藏資料以不購置複本為原則，如有下列情況者除外：

1. 閱覽頻率特高的出版品，如兒童書、各類經典圖書、得獎圖書或熱門暢銷排行榜圖書，最多不超過2冊。
2. 應各業務單位工作之需要。

3. 配合推廣活動所需之圖書。
4. 應特色館藏閱覽典藏之需要。

五、館藏資料之選擇

(一) 中文圖書

1. 以得獎圖書及暢銷圖書為主，如參考全國新書資訊月刊—得獎好書書單：國家圖書館「臺灣出版TOP1」、「圖書金鼎獎」、「金漫獎」、「文化部中小學生優良課外讀物推介」、「經濟部金書獎」、「國民健康局健康好書」、「國家文官學院每月一書」、「台北國際書展大獎」、「Openbook 好書獎」、「九歌現代少兒文學獎」與「兒童文學牧笛獎」等。
2. 以台灣地區出版者為主，其次為海外及大陸地區之中文圖書。

(二) 外文圖書

1. 以得獎及暢銷圖書為主，輔以專業協會或組織所推薦圖書加以購置。
2. 語文別以英文為主，其他語文視館藏特色或需求加以蒐集，但經推介、受贈或交換者，不在此限。
3. 多元文化館藏語文別，以徵集東南亞語系資料為主，徵集各國基本讀物、得獎圖書、暢銷書、休閒生活、文化藝術及旅遊資料等。

(三) 參考資料

1. 以近三年之出版品為主要蒐藏範圍，出版逾三年者，僅購買具權威性之作品。
2. 以印刷形式資料為主，但出版資料同時有電子形式時，於經費允許下，可選擇電子形式網路版。

(四) 兒童青少年圖書

1. 蒐集國內外優良兒童及青少年讀物、得獎作品及專業協會推薦者。
2. 徵集各年齡層兒童及青少年閱讀之一般性出版品。
3. 蒐集與學校課程內容有關的中外文圖書資料，如閱讀推廣教師推薦。
4. 青少年區漫畫書以教育、運動、益智、勵志及職人類為主。

(五) 樂齡學習資源

選擇高齡者關心主題，如醫療保健、休閒旅遊、各類才藝學習、理財規劃、生涯規劃、隔代教養、生死學、風水命理、大字書等。

(六) 期刊報紙

1. 訂購具綜合性、知識性、事實性、休閒性期刊為主，且內容未涉及情色、猥褻及違反社會善良風俗之刊物。
2. 期刊之選擇以平等性、客觀性、廣泛性為原則挑選，以符合本館典藏範圍。
3. 期刊之續、新、刪訂，根據期刊出版資訊、讀者意見、期刊使用率，以作為評選次年

度訂刊之參考。

4. 連續性出版品如學報、年報、統計型資料，已有電子版可查詢者，本館不再訂閱紙本。
5. 語文別以中文為主，英文次之，其他語文根據上述原則，視經費許可評選訂閱。

(七) 視聽資料

1. 視聽資料含錄影媒體、聽覺媒體、互動式媒體等。
2. 具備公播版授權之視聽資料之購置，需以能提升本館整體閱讀推廣之主題設定為考量，授權方式以「不限場所」、「限區域」、「限地點」為優先順序。
3. 家用版視聽資料之採購，以滿足民眾通識需求、流行暢銷者為優先。
4. 相同資料內容同時有類比及數位形式者，以數位形式優先，如DVD、CD等。
5. 採購之資料，應以現有軟硬體設備能配合使用為原則。
6. 影片類以曾獲大型影展獎項、影評推薦及經典名片、藝術紀錄片為蒐藏重點，電視連續劇以不收藏為原則。

(八) 數位資源

1. 得視年度經費預算、出版發行現況、讀者需求或使用情況分析辦理續、新訂購。
2. 核心數位資源館藏，優先訂購順序為電子書、電子期刊、電子資料庫。
3. 免費電子資源可供連結且內容符合本館服務宗旨者。

(九) 輿圖資料

資料類型包括平面地圖、地圖集、地球儀、街道圖、區域圖、鳥瞰圖等。

六、選書工具

(一) 圖書資料

1. 得獎圖書及暢銷圖書盡量完整蒐集，如參考全國新書資訊月刊—得獎好書書單：國家圖書館「臺灣出版TOP1」、「圖書金鼎獎」、「金漫獎」、「文化部中小學生優良課外讀物推介」、「經濟部金書獎」、「國民健康局健康好書」、「國家文官學院每月一書」、「台北國際書展大獎」、「Openbook 好書獎」、「九歌現代少兒文學獎」與「兒童文學牧笛獎」等。書商出版目錄、網路書店或出版社網站之新書及得獎資訊。
2. 報刊出版消息及書評。
3. 圖書館專業選書資訊及專業協會所推薦者，如台北市立圖書館「好書大家讀」。
4. 讀者推薦。

(二) 視聽資料

1. 參考國際電影及動畫獎獲獎及提名影片，如奧斯卡、金球獎、歐洲電影獎、金馬獎等。
2. 視聽資料目錄、代理商或發行商之營業目錄等。

3. 網路書店之新片資訊、影評推薦。
4. 讀者推薦。

(三) 數位資源

1. 出版商、資料庫代理商及資料庫系統廠商之行銷目錄及網站。
2. 全國性圖書館專業數位資源，如國家圖書館、國家資訊圖書館數位資源。
3. 讀者推薦。

柒、館藏徵集

本館所蒐藏之資料類型包含圖書、期刊、報紙、視聽資料、電子資源等。圖書資料來源除經由採購方式外，更透過索贈方式來增加館藏資源。

一、經費來源

- (一) 年度圖書公務預算。
- (二) 教育部及其他專案補助款。
- (三) 民間企業及社會團體捐款。

二、經費分配

(一) 年度公務預算編列：

1. 購置圖書視聽資料(資本門)

採購經費分配比例，中文圖書佔年度編列預算75%、西文圖書(含多元文化圖書)佔15%、視聽資料佔10%，實際採購會因應當時各類圖書出版數量、現況暨實際需要，分配比例可略作調整。

2. 購置(含贈送)期刊報紙，以達成公共圖書館設立及營運基準之規定：「縣市圖書館應有期刊300種以上」為目標。

(二) 購置各類圖書經費分配：

圖書採購分配比例，依據採購金額分配成人及樂齡圖書佔45%、青少年圖書佔20%、兒童圖書(12歲以下)佔20%、嬰幼兒圖書(5歲以下)佔10%、特色館藏佔5%，實際採購會因應當時各類圖書出版數量、現況暨實際需要，分配比例會略有所調整。

三、採訪程序

館藏選擇工作由圖書館同仁依據館藏發展政策，在購書經費預算內執行，職責如下：

- (一) 主動蒐集、篩選、彙整出版訊息。
- (二) 查核補正讀者推薦及廠商提供之書目資料。
- (三) 編製擬購書目清單後，送請選書小組審查後，簽核以進行採購作業。

四、採訪途徑

(一) 採購

1. 依據「政府採購法」、圖書類「共同供應契約」等相關法規，辦理公開招標或選擇合格廠商辦理訂購。
2. 依行政院院長105年6月2日指示，公共圖書館及學校辦理圖書採購時，優先採最有利標或異質性最低標方式辦理。
3. 年度圖書採購以分批交貨、至少二次為原則，以及時提供讀者最新圖書。
4. 一般選書訂購：
 - (1)由採訪人員依據選書工具、讀者推薦書單提供書商採購清單。
 - (2)由得標書商提供圖書清單，並由選書小組進行審核作業。
5. 特殊緊急訂購：排行榜暢銷書、讀者推薦或急用書等，送交採訪人員審核後優先採購，以縮短進館時程。

(二) 贈送--受贈原則

1. 圖書資料受贈範圍：
 - (1) 以符合本縣公共圖書館藏發展政策為原則，受贈資料若已有收藏，得轉贈他館。
 - (2) 受理贈書以最近5年出版的圖書為主(若為珍貴圖書或具學術價值等則不受此限)。
 - (3) 符合雲林縣特色館藏之圖書資料，包括縣籍作家作品集、族譜、地圖等相關文獻。
2. 本縣公共圖書館不受理下列資料之贈送：
 - (1)高中職(含)以下教科書、升學用參考書。
 - (2)公職考試用書、就業考試用書。
 - (3)內容不宜或已失時效，無參考價值或經認定無典藏價值者。
 - (4)出版時間超過2年電腦類書籍。
 - (5)過期期刊雜誌、報紙、雜誌、宣傳性之出版品及宗教繕印書(如宗教結緣書)。
 - (6)塗鴉畫線、註記、污漬、缺頁及破損不堪使用之圖書。
 - (7)違反著作權法及版權相關法令規定之圖書。
 - (8)其他不符本館館藏發展政策者。
3. 本縣公共圖書館得全權處理受贈圖書資料，捐贈者不得指定處理方式。
4. 受贈謝函：個人或團體捐贈圖書資料且納入館藏，其數量單次達二百冊以上者，致贈感謝狀。
5. 本館受贈之圖書納入館藏並依財政部規定不載明受贈物價值，如贈方不同意，則不受理捐贈。

(三) 館際合作

本縣公共圖書館加入「全國文獻傳遞服務系統」、「中部區域資源中心」及「國立公共資訊圖書館一證通整合平台」，合作館舍之間依「雲林縣公共圖書館館際代借代還圖書資料服務要點」及相關辦法執行館際互借之工作，以彌補館藏資源之不足，達到資源共享之便利與目的。

(四) 寄存

本館得做為雲林縣政府暨所屬機關出版品之寄存圖書館，收存暨管理本縣各機關(學校)之出版品寄存。

捌、館藏評鑑與維護

一、館藏評鑑

評鑑有助於瞭解館藏之現況與使用情形、分析使用館藏之讀者習性與類型、做為館藏建置之參考與協助館藏發展政策的修訂。本縣公共圖書館可視實際情況(如考量人員、經費或時間等)選擇適合的方法進行館藏評鑑。包括：

(一) 質的評鑑

在於瞭解館藏蒐藏範圍的廣度與深度，是否符合圖書館的功能與設置目的：

1. 專家評鑑：評鑑週期以二年一次為原則，藉由圖書館評鑑委員意見進行館藏修正，若經委員建議或本館自我省視後需深入檢討，則應專案邀請專家親訪並提供修正意見。
2. 讀者意見調查：每年透過讀者問卷調查、訪客留言板及讀者推薦書目，了解本縣館藏是否充分滿足讀者需求？是否缺漏、忽略某類別或主題等圖書？

(二) 量的評鑑

藉由統計分析相關數據掌握館藏現況、結構與使用情形：

1. 每半年進行本館各類型及各類目館藏的成長量、成長率及館外借閱統計。
2. 每年透過本館自動化系統各類報表，進行主題藏書、熱門借閱圖書、讀者檢索關鍵字、讀者年齡等分析。

二、館藏維護與盤點

- (一) 依據館藏發展政策各項原則，進行館藏盤點及汰舊。
- (二) 定期進行圖書資料盤點，以確保實際館藏與館藏目錄相符，並掌握實際館藏數量及維護館藏資料的正確性，作為館藏整理與典藏方式改進之參考。
- (三) 若有評鑑應充實的資料，則應加強徵集之；若是無永久保存價值的資料，則依程序辦理淘汰。

三、連續性出版品保存原則

為節省期刊館藏之典藏空間，並維持其實用性，特訂定本原則：

- (一) 連續性出版品包括期刊、公報和報紙。
- (二) 連續性出版品除破損不堪使用之期刊外，保存 1 年(含當年)，過期報銷淘汰。
- (三) 報紙保存 5 年，過期淘汰。

四、罕用書庫的設立

為節省館藏空間，保持館藏資料之新穎性、適用性，使書庫保持美觀，吸引讀者使用，賦予館藏活力，以促進館藏使用率之全面提升，必須將多餘的複本、罕用圖書(使用率較低但具典藏價值之圖書)、不再被使用的館藏，轉移至罕用書庫儲藏，典藏之範圍：

- (一) 20年前出版之中外文圖書，且該種圖書每年借閱未達2次者。
- (二) 複本超過3本且該種圖書一年借閱未達10次，依書況留1本，其餘移入罕用書庫。
- (三) 自最近一次清查日起在過去10年未被借閱出館之圖書。
- (四) 舊版參考書及有電子版參考工具書，尚具參考價值者。
- (五) 屬雲林學之特色館藏圖書，不得列入。
- (六) 罕用書庫圖書達1年借閱率5次，應立即移回一般書庫。

五、館藏淘汰

為保持館藏新穎，活化典藏空間，提昇圖書使用率及節省館藏維護的人力、物力，本館依據圖書館法及以下原則進行汰舊：

- (一) 內容不符合館藏發展政策者。
- (二) 內容陳舊過時且至少保留1冊複本者。
- (三) 已入藏新版資料涵蓋舊版者且舊版資料無典藏價值者。
- (四) 已有其他形式資源可典藏之參考工具書，且該紙本形式不具參考及保留價值。
- (五) 過時且無參考價值之小冊子、手冊、指引等。
- (六) 嚴重殘缺、破損致無法閱讀，不堪再次修補且無保存價值者。
- (七) 視聽資料影音品質不佳，無法辨識讀取者。
- (八) 圖書資料經清點遺失或讀者外借達5年以上無法追回者。
- (九) 報廢數量依「圖書館法」第14條規定，圖書館如因館藏毀損滅失、喪失保存價值或不堪使用者，每年在不超過館藏量3%範圍內得自行報廢。

玖、預期目標

本縣公共圖書館未來館藏發展的重點目標如下：

一、充實各類館藏資源

積極徵集各類館藏資源，充實各類型圖書資料，提升館藏的質與量，以達到全國公共圖書館之平均館藏標準為目標。

二、強化知識性主題資料之蒐藏

除一般各類主題之蒐藏，並強化發展雲林分區資源中心之知識性主題，增加特色資料數量與媒體形式，展現兼具量與質的館藏特色，發揮館藏實質效益。

三、發展多元文化館藏

因應全球化及多元族群社會趨勢，徵集多元文化館藏，增加外文資料之蒐藏，如英

文、原住民語、東南亞語及其它等，並強化東南亞語系之一般出版品的蒐集，以提供新移民的閱讀學習服務，及其所需之日常生活與休閒資訊。

四、增進電子資源之運用教育

為因應媒體發展，加強多元媒體之運用，如電子書、電子期刊、線上影音資料等各種數位化資料及各類新式媒體，以符合現代化之圖書資料閱讀服務。

拾、館藏發展政策的制訂與修正

一、館藏發展政策的制定

由本府文化處觀光圖書資訊科研擬草案，透過科務會議審議檢討，經圖書館館藏發展政策專業之專家學者審查討論修正，於 112 年經本縣公共圖書館發展委員會審查修訂，陳請本府文化觀光處核定後實施執行。

二、館藏發展政策的修正

為配合館藏發展需要，館務與環境如有變遷，館藏發展政策得於適當時機進行修訂，陳請本府文化觀光處核定後更新周知。

附件 1：雲林縣公共圖書館館藏特色一覽表

館別	館藏特色	特色說明
文化觀光處圖書館	農業、花卉、民俗藝文、文化創意產業、地方創生	雲林縣為農業大縣，擁有豐富且多元的農特產品及漁業資源，並保有純樸的鄉村文化特色、文化資產、民俗藝術與宗教信仰，近年來更吸引許多返鄉創業的農青，為傳統文化及產業注入創新能量，因此本縣以「農業」、「花卉」、「民俗藝文」、「文化創意產業」及「地方創生」為目標充實館藏。
斗六市立繪本圖書館	青少年圖書、繪本特色館藏	1. 館藏範圍涵蓋繪本圖書及與「繪本」相關之各類型出版品，館藏發展目標為廣泛徵集本土優良繪本及他國繪本代表作，期培養市民繪本鑑賞能力，滿足市民閱讀趨勢。 2. 建立豐富特色館藏與發揮圖書維護專業，滿足讀者閱讀需求與提升閱讀風氣。
斗六市立圖書館中山分館	雲林文獻、古蹟、歷史建築	本館位於斗六舊城區並鄰近雲中街聚落，原址前身為斗六街役場，館內設有地方特色文獻區，搜集雲林地方文獻、古蹟、歷史建築等資料，以呈現地方特色的歷史、藝術、科學等文化價值。
虎尾鎮立圖書館	布袋戲	本鎮為布袋戲故鄉。
	兒童	本館建築宏偉，一二樓均有兒童專屬空間。
	新住民	新住民人口快速增長。
北港鎮立圖書館	媽祖信仰及文化	依據地方特色及本鎮朝天宮媽祖濃厚宗教信仰建立本館特色館藏--媽祖信仰及延伸相關文化書籍。
	兒童繪本	鄰近北辰國小、北港高中、北港農工，為文教區，整層樓兒童室寬敞舒適，兒童繪本借閱率高。
西螺鎮立圖書館	兒童圖書、與地方產業相關的資料、視聽資料、哲學心理學等。	為滿足兒童的閱讀需求，辦理說故事、繪本導讀、親子共讀等推廣閱讀活動，館藏充實方向以充實童書為重心。 西螺為一農業為主之鄉鎮，農業、美食及與地方特產相關的文史資料也努力收集。
土庫鎮立圖書館	兒童繪本、青少年文學	鄰近土庫國小，以兒童繪本及青少年文學為主要館藏。
土庫鎮立圖書館馬光分館	兒童繪本、青少年文學	鄰近馬光國小，以兒童繪本及青少年文學為主要館藏。
斗南鎮立圖書館	醫療保健	高齡人口增加，有關老人人口及安養、就醫、休閒活動、獨居老人等問題與社會福利政策等書籍~包括有食療、減醣料理、自然養生法、保健、中西醫療法等等書籍。
	鄉土產業	馬鈴薯、絲瓜、竹筍、稻米、等鄉土特色產物書籍。
	兒童繪本	本館兒童書籍館藏多元包括：中國兒童文學、百科全書、益智遊戲、少兒英語、玩具書、勵志/成長、兒少期刊、台灣的鐵道、卡通/動漫、幼兒識字卡、越南語印尼語有趣的故事等繪本及書籍。
林內鄉立圖書館	兒童繪本、食譜、漫畫	所在地鄰近淵明國中、林中國小、林內國小，學子借閱率高並推廣親子共讀，辦理說故事及親子手作活動。
莿桐鄉立圖書館	樂齡悅讀	以中高齡者身心靈健康全方位為課程主軸，規劃心靈成長、健康樂活、人文及生活美學等課程。
莿桐鄉立圖書館麻園分館	繪本	搭配多樣性閱讀推廣活動，提升民眾閱讀意願，增進圖書資源之利用，期盼培養全民快樂閱讀、主動學習的良好習慣。
古坑鄉立圖書館	地方特產	咖啡圖書：古坑遠近馳名之特產，自日治時期即廣泛種植山區，出產的咖啡品質非常好，曾經還在世界咖啡比賽中得到亞軍的榮譽。
	休閒觀光	鐵道圖書：鄰近戰後初期的五分車古坑站(位於小太陽長照中心旁停車場)，至今糖業五分車專用鐵道仍屹立於本館後方單行道。

大埤鄉立圖書館	兒童文學及繪本	鄰近幼兒園與國小，屬鄉內中心。
二崙鄉立圖書館	農業	二崙鄉地勢平坦，土壤肥沃，交通便利，水利設施完善，居民以農為主，係屬典型農業鄉；本鄉為全臺重要農業生產地，二崙米、二崙西瓜、香瓜，更是聞名遐邇，素有穀倉之雅號。
	兒童繪本	本鄉立圖書館歷來借閱量，以兒童繪本為首，因此發展發向在於推廣親子共讀、嬰幼兒閱讀為目標。
	客家文化	二崙具有詔安客家的傳統文化，且保存多座典雅樸實的古厝，別具特色的社區營造及蘊藏著文藝價值的傳統民俗技藝。
崙背鄉立圖書館	農、畜牧業	本鄉鄉民以從事農牧業為主，未來館藏特色以相關為主。
	客家文化	詔安客語腔，以崙背、二崙、西螺一帶是臺灣詔安客家族群為主。以認識詔安客家文化，進而深化詔安客文化。未來館藏特色以客家文史資料為主。
元長鄉立圖書館	新住民文化	本鄉新住民人數 800 多人分布於各村落，與在地文化互相結合。結合本所新住民窗口，辦理推廣活動，落實新住民文化交流，俾使新住民迅速適應本鄉社區生活。
東勢鄉立圖書館	兒童繪本	鄰近東勢國小、東勢國中，屬鄉中心。
四湖鄉立圖書館	藝術	本館藝術類書籍館藏豐富，配合新館公共藝術及館內藝文展示區之設置，精進在地藝術涵養。
	文學小說	文學作為圖書館藏精粹，提供在地學子更多閱讀資源。
	兒童文學	為提高本鄉生育率並配合生育補助。
水林鄉立圖書館	醫療保健	人口老化，步入高齡人口社會，有關高齡人口安養、就醫、休閒活動等問題與社會福利政策宜及早研究規劃。
	兒童繪本	鄰近、水林國中、水燦林國小、水林鄉立幼兒園，屬教學區。
口湖鄉立圖書館	兒童繪本	臨近居民較喜歡閱讀繪本類書籍，故館藏量較多
	漁業鄉關書籍	處沿海地區
臺西鄉立圖書館	以有關台西鄉地方風情人文相關書報為主，以時下流行暢銷書報雜誌漫畫為輔。	作為地方公共圖書館使命收錄與台西鄉地方風情人文藝文圖書資料。以讀者導向考量參考本館圖書借閱率較高圖書種類收錄時下流行暢銷書報雜誌漫畫。
褒忠鄉立圖書館	地方文獻的保存中心	花鼓隊是本鄉代表的特色，對於花鼓隊地方文獻的收集保存不遺餘力，有關之資料或書籍，刊物，照片等都努力收藏，以提高民眾的鄉土之情。
	小說相關書籍	武俠小說一直擁有廣大讀者群，深受讀者喜愛的武俠小說專櫃，一方面充實館藏，一方面提供讀者借閱，滿足讀者的需求，也希望能藉此活動更活絡圖書館的運用。
麥寮鄉立圖書館	兒童繪本	鄰近麥寮國小提供多元的閱讀書籍
	心理、醫療保健、文學小說、藝術	配合外來人口與日增加，提升民眾閱讀意願，增進圖書資源之利用，以讀者導向參考本館圖書借閱率較高圖書種類，期盼培養全民快樂閱讀、主動學習的良好習慣。
麥寮鄉立圖書館橋頭分館	多元語言推廣	因鄰近麥寮六輕工業區，有許多移工居住，加上近年多元文化盛行，故館內陳列多元族群相關圖書資料，以東南亞國家語言書籍為主（越南語、泰語、印尼語），供民眾借閱，以利文化交流。
	地方文獻及人文藝術史料	麥寮地處沿海地帶，呈現的人文藝術與「海」有很深關聯，如拱範宮媽祖廟建造、拱樂社歌仔戲等人文藝術特色史料之蒐集、鄉志、調查報告、地方重要人物與事蹟紀錄等，不僅能保存地方史料，更重要的是能增進民眾對地方的了解，提升對鄉土文化的認同感。